

Häusliche Gewalt

Sie haben ein Recht auf ein
gewaltfreies Leben

Violența domestică

Aveți dreptul

la o viață fără violență

deutsch

rumänisch



Violența



Liebe Leserin,

Gewalt ist keine Privatsache. Sie haben das Recht auf ein gewaltfreies Leben. Diese Broschüre soll Sie darüber informieren, welche Rechte Sie haben, welche Schutzmöglichkeiten die Polizei Ihnen bieten kann, welche Sicherheitsmaßnahmen Sie selbst treffen können und wo Sie Unterstützung und Beratung finden, wenn Sie häusliche Gewalt erleben. Bitte überlegen Sie genau, wo Sie diesen Ratgeber liegen lassen und wer ihn zu sehen bekommt!

2

Inhalt

Sind Sie von häuslicher Gewalt betroffen?	4–5
Kennzeichen von Gewaltbeziehungen, Kennzeichen von gleichberechtigten Beziehungen	6–7
Was können Sie selbst in einer akuten Gefahrensituation tun?	8–9
Schutz durch die Polizei – Was tut die Polizei für Sie?	10–15
Gewaltschutzgesetz (GewSchG)	16–19
Stalking ist eine Straftat!	20–21
Migrantinnen	22–23
Ihre Sicherheitsplanung	24–31
Trennung/Scheidung in Familien mit Kindern nach der „Warendorfer Praxis“	32–33
Das Strafverfahren in Fällen häuslicher Gewalt	34–35
Wo erhalten Sie Unterstützung und Beratung?	36–37
Wichtige Telefon-Nummern im Kreis Warendorf	38–39

Dragă cititoare,

Violența nu este o chestiune privată. Aveți dreptul la o viață fără violență. Această broșură își propune să vă informeze ce drepturi aveți, ce posibilități de protecție vă poate oferi poliția, ce măsuri de siguranță puteți să luați singură și unde găsiți sprijin și consiliere dacă sunteți implicată în violență domestică. Vă rugăm să vă gândiți foarte bine unde lăsați acest îndrumar și cine poate să îl vadă!

Cuprins

Sunteți victima violenței domestice?	4–5
Caracteristici ale relațiilor violente, Caracteristici ale relațiilor cu drepturi egale	6–7
Ce puteți să faceți într-o situație de pericol acut?	8–9
Protecție oferită de poliție – Ce face poliția pentru dumneavoastră?	10–15
Legea pentru protecția împotriva violenței (GewSchG)	16–19
Stalkingul este infracțiune!	20–21
Femei migrante	22–23
Planul dumneavoastră de siguranță	24–31
Separarea/divorțul în familii cu copii, conform "procedurii Warendorfer"	32–33
Procedura penală în cazuri de violență domestică	34–35
Unde beneficiați de sprijin și consiliere?	36–37
Numere de telefon importante în districtul Warendorf	38–39

3



Sind Sie von häuslicher Gewalt betroffen?

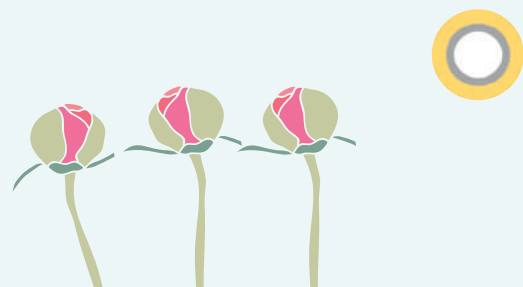
Ihr Lebenspartner

- beleidigt Sie und macht Sie bei Freunden oder Familienmitgliedern schlecht,
- hindert Sie, Ihre Familie oder Freunde zu treffen,
- hält Sie davon ab, das Haus zu verlassen,
- kontrolliert Ihre Finanzen,
- droht damit, Sie, Ihre Kinder, Verwandte, Freunde, Ihre Haustiere oder sich selbst zu verletzen,
- wird plötzlich wütend und rastet aus,
- beschädigt Ihre Sachen,
- schlägt, stößt, schubst, beißt Sie,
- zwingt Sie zum Sex,
- akzeptiert nicht, dass Sie sich getrennt haben oder trennen wollen, und verfolgt, belästigt oder terrorisiert Sie?

Alles das sind Formen von Gewalt – und Sie müssen das nicht hinnehmen. Häusliche Gewalt widerfährt nicht nur Ihnen, sondern jede 4. Frau erlebt im Laufe ihres Lebens Gewalt in einer Beziehung. Die meisten schweigen aus Scham und erdulden jahrelange seelische oder körperliche Misshandlungen. Sie haben ein Recht auf ein Leben ohne Gewalt!

Viele Verhaltensweisen in unterschiedlichen Bereichen sichern einem Gewalthandelnden Macht und Kontrolle. In der Gegenüberstellung einer gleichberechtigten Beziehung, können Sie erkennen, wo im Alltag Gewalt auftritt.

Das Gewaltschutzgesetz stärkt Ihre Rechte, ein gewaltfreies Leben für sich und Ihre Kinder durchzusetzen; und es gibt viele Menschen und Institutionen, die Ihnen dabei helfen können.



Sunteți victima violenței domestice?

Partenerul dumneavoastră de viață

- vă jignește și vă vorbește de rău la prieteni sau la membri ai familiei,
- vă împiedică să vă întâlniți cu familia sau prietenii dumneavoastră,
- vă oprește să ieșiți din casă,
- vă controlează finanțele,
- amenință că vă va răni pe dumneavoastră, pe copiii dumneavoastră, rudele, prietenii dumneavoastră, animalele dumneavoastră de companie sau pe el însuși,
- se enervează brusc și pierde controlul,
- vă strică lucrurile,
- vă lovește, vă împinge, vă dă la o parte, vă mușcă,
- vă forțează să faceți sex,
- nu acceptă că va-ți despărțit sau doriți să vă despărțiți de el și vă urmărește, vă hărțuește sau vă terorizează?

Toate acestea sunt forme ale violenței - iar dumneavoastră nu trebuie să le acceptați. Nu doar dumneavoastră vă confrunțați cu violență domestică, ci una din patru femei se confruntă pe parcursul vieții cu violență într-o relație. Majoritatea păstrează tăcerea, de rușine, și suferă timp de ani de zile maltratări psihice sau fizice. Aveți dreptul la o viață fără violență!

Multe conduite în diferite domenii îi asigură unei persoane violente putere și control. Prin comparare cu o relație cu drepturi egale, puteți să vedeți unde apare violența în viața de zi cu zi.

Legea pentru protecția împotriva violenței întărește drepturile dumneavoastră pentru a impune o viață fără violență pentru dumneavoastră și pentru copiii dumneavoastră; și există mulți oameni și multe instituții care vă pot ajuta în această privință.



Kennzeichen von Gewaltbeziehungen

Gewaltbeziehungen sind geprägt von Macht und Kontrolle des Gewalthandelnden mittels:

Körperlicher Gewalt

Stoßen, schlagen, treten, würgen, fesseln, verbrennen, verbrühen, mit Dingen oder Waffen verletzen oder bedrohen...

Sexualisierter Gewalt

Vergewaltigung, sie zu sexuellen Handlungen nötigen, als Sexobjekt behandeln, Zwang zum Ansehen von Pornos...

Psychischer Gewalt

Einschüchtern mit Blicken, Handlungen, Gesten, beleidigen, drohen ihr, sich oder den Kindern etwas anzutun, sie für verrückt erklären, sie demütigen und erniedrigen, sie zwingen Anzeigen zurückzuziehen...

Abschwächen, Verleugnen, Schuldverschiebung

Die Misshandlung leugnen, als Nichtigkeit darstellen, die Verantwortung auf sie schieben, sie als Verursacherin beschuldigen

Isolation

Kontrollieren, was sie tut, mit wem sie sich trifft, wohin sie geht; Einschränkung ihrer Außenkontakte, Eifersucht als Rechtfertigung von Verhaltensweisen

Benutzen der Kinder

Schuldgefühle gegenüber den Kindern vermitteln, die Kinder als Druckmittel, als Nachrichtenübermittler benutzen, drohen ihr die Kinder wegzunehmen ...

Ökonomischer Machtmissbrauch

Verbot oder Zwang zu arbeiten, ihr Geld verweigern, wegnehmen oder zuteilen, ihre Ausgaben kontrollieren, kein Einblick in das Familieneinkommen gewähren...

Kennzeichen von gleichberechtigten Beziehungen

Gleichberechtigte Beziehungen weisen gegenseitige Achtung, Achtsamkeit und partnerschaftliche Kommunikation auf:

Körperliche Unversehrtheit

achtsamer Umgang miteinander, Bestehen einer angstfreien Atmosphäre;

sexuelle Selbstbestimmung

gegenseitige Akzeptanz von Grenzen;

Vertrauen und Unterstützung, Achtung und Anerkennung

Respektvoller Umgang mit Gefühlen und Bedürfnissen, Erfahrung von gegenseitiger Unterstützung und Respekt; Verständnisvoller Umgang miteinander, die eigene Meinung frei äußern können; Anerkennung der eigenen Lebenspläne, Freundschaften, Aktivitäten u.a.m.

Ehrlichkeit und Verantwortlichkeit

Eigenverantwortlichkeit, Anerkennung früherer Gewalttätigkeit und Verantwortungsübernahme durch den Gewalthandelnden; Aushandeln von Konfliktlösungen, die für beide akzeptabel und befriedigend sind;

Partnerschaftliche Verantwortung

Sich über eine faire Arbeitsteilung verständigen, Familienentscheidungen gemeinsam treffen;

Verantwortungsbewusste Elternschaft

Teilen elterlicher Verantwortung/Pflichten, den Kindern ein positives und gewaltfreies Vorbild sein

Ökonomische Partnerschaft

Finanzielle Entscheidungen gemeinsam treffen und sicherstellen, dass finanzielle Regelungen für beide von Vorteil sind.

Caracteristici ale relațiilor violente

Relațiile violente sunt caracterizate de putere și de control pe care le exercită persoana violentă prin:

Violență fizică

Împingeri, loviri cu mâinile sau cu picioarele, sugrumare, legare, ardere, opărire, rănire sau amenințare cu obiecte sau arme...

Violență sexualizată

Viol, forțarea femeii la acțiuni sexuale, tratarea femeii ca un obiect sexual, forțarea femeii să vizioneze filme pornografice...

Violență psihică

Zastraszanie wzrokiem, działaniem, gestami, obrażanie, grożenie, że zrobi coś jej, sobie, dzieciom, wyzywanie jej od wariatek, upokarzanie jej i ponizanie, zmuszanie jej do wycofania doniesień...

Bagatelizare, negare, replasarea vinei

Negarea maltratării, prezentarea acesteia ca o nimica toată, plasarea răspunderii către femeie, o învinuiește că ea a cauzat totul

Izolare

Controlează ce face, cu cine se întâlnește, unde merge; îi restrânge contactele spre exterior, își justifică conduita prin gelozie

Folosirea copiilor

Transmite sentimente de vinovăție față de copii, îi folosește pe copii ca mijloc de presiune, ca transmițători de mesaje, amenință că îi va lua pe copii...

Abuz economic de putere

Îi interzice sau o forțează să lucreze, refuză să îi dea bani, îi ia bani sau îi alocă bani, îi verifică cheltuielile, nu îi permite să cunoască venitul familiei...

Caracteristici ale relațiilor cu drepturi egale

Relațiile cu drepturi egale sunt caracterizate prin respect reciproc, grijă și comunicare partenerială:

Integritate fizică

Interacțiune grijulie, existența unei atmosfere fără frică;

Autodeterminare sexuală

Acceptarea reciprocă a limitelor;

Încredere și susținere, respect și recunoaștere

Tratarea cu respect a sentimentelor și necesităților, susținere reciprocă și respect; interacțiune înțelegătoare, exprimarea liberă a propriei păreri; recunoașterea propriilor planuri de viață, prietenii, activități și multe altele

Sinceritate și responsabilitate

Responsabilitate personală, recunoașterea violenței din trecut și asumarea răspunderii de către cel care a acționat violent; negocierea unor soluții de conflict acceptabile și satisfăcătoare pentru ambele persoane;

Responsabilitate partenerială

Comunicare cu privire la o împărțire corectă a muncii, luarea la comun a deciziilor în familie;

Creșterea responsabilă a copiilor

Împărțirea responsabilității/ obligațiilor părintești, model pozitiv și fără violență pentru copii

Parteneriat economic

Deciziile financiare se iau împreună și se asigură că reglementările financiare sunt avantajoase pentru ambele persoane.



Was können Sie selbst in einer akuten Gefahrensituation tun?

In einer akuten Gewaltsituation sollten Sie die Polizei rufen! Wenn Sie selbst angegriffen werden oder bemerken, dass gegen eine andere Person Gewalt angewendet wird, rufen Sie den **Notruf 110** an. Die Polizei ist Tag und Nacht im Dienst. (Wenn Sie nicht telefonieren können, laufen Sie aus dem Haus und wenden sich direkt an Menschen oder rufen Sie laut „Hilfe“, „Feuer“ oder „Polizei!“) Die Polizei ist verpflichtet, Ihnen zu helfen.

Teilen Sie der Polizei mit,

- ob, durch wen und wodurch Sie (oder andere Personen) akut gefährdet sind,
- ob, durch wen und wie Sie (oder andere Personen) verletzt sind.

Ist der Täter nicht mehr anwesend, teilen Sie der Polizei mit,

- ob unmittelbar weitere Gefahr droht und
- ob er Waffen besitzt.

Bis die Polizei kommt, bringen Sie sich in Sicherheit, z.B. bei einer Freundin, bei Nachbarn, in einem Geschäft oder sichern Sie sich in der eigenen Wohnung. Lassen Sie die Polizei wissen, wo Sie sind. Am Ende eines Polizeieinsatzes kann die Polizei den Gewalttäter aus der Wohnung verweisen.

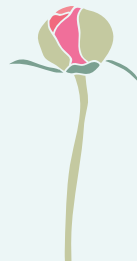
Was können Sie tun, wenn Sie die Polizei nicht gerufen haben?

Bei Verletzungen sollten Sie sich auf jeden Fall so bald wie möglich an eine Ärztin oder einen Arzt (am Wochenende: Notdienst) wenden. Lassen Sie dort Ihre Verletzungen dokumentieren. Sie haben damit auch, falls Sie erst später rechtliche Maßnahmen ergreifen wollen, ein wichtiges Beweismittel in der Hand.

Es gibt auch in Ihrer Nähe verschiedene Fraueneinrichtungen, die Ihnen in Ihrer Situation Unterstützung anbieten. Sie sind nicht allein!

Lassen Sie sich in jedem Fall beraten!

Sie können eine Frauenberatungsstelle aufsuchen, um sich über Ihre praktischen und rechtlichen Möglichkeiten informieren zu lassen.



Ce puteți să faceți într-o situație de pericol acut?

Într-o situație de pericol acut ar trebui să chemați poliția! Dacă sunteți atacată sau dacă observați că o altă persoană este victima unui act de violență, sunați la **numărul de urgențe 110**. Poliția este de serviciu zi și noapte. (Dacă nu puteți vorbi la telefon, ieșiți din casă și adresați-vă direct unor persoane sau strigați tare „Ajutor”, „Foc” sau „Poliția!”) Poliția este obligată să vă ajute.

Spuneți poliției

- dacă, din partea cui și în ce fel vă aflați dumneavoastră (sau alte persoane) într-o situație de pericol acut,
- dacă, de către cine și cum sunteți dumneavoastră (sau alte persoane) rănită.

Dacă făptuitorul nu se mai află la fața locului, spuneți poliției

- dacă există în continuare un pericol iminent și
- dacă deține arme.

Până când vine poliția, duceți-vă în siguranță, de ex. la o prietenă, la vecini, într-un magazin, sau închideți-vă în propria locuință. Spuneți poliției unde vă aflați. La sfârșitul unei intervenții, poliția poate să îl evacueze pe făptuitorul violent din locuință.

Ce puteți să faceți dacă nu ați chemat poliția?

Dacă sunteți rănită, trebuie, în orice situație, să vă adresați cât mai repede unui medic (la sfârșit de săptămână: la urgențe). Obțineți acolo o documentare a rănilor dumneavoastră. Astfel, chiar dacă doriți să luați măsuri juridice doar la un moment ulterior, aveți la îndemână un mijloc de probă important. Totodată, în apropierea dumneavoastră există diverse centre pentru femei care vă oferă sprijin în situația dumneavoastră. Nu sunteți singură!

Obțineți în orice caz consiliere!

Puteți să vă prezentați la un serviciu de consiliere pentru femei pentru a obține informații asupra posibilităților dumneavoastră practice și juridice.





Schutz durch die Polizei – Was tut die Polizei für Sie?

Drohungen und Gewalttätigkeiten im häuslichen Bereich sind keine Kavaliersdelikte, sondern sie sind genauso zu bewerten wie Straftaten außerhalb des privaten Raumes. Daraus folgt für Sie:

Die Polizei wird zu Ihrem Schutz tätig und leitet die Strafverfolgung des Täters ein. Die Polizei des Landes Nordrhein-Westfalen wurde besonders für solche Einsätze geschult. Sie wird jedem Gewalttäter deutlich machen, dass Gewalt im häuslichen Bereich von ihr nicht toleriert wird und dass Sie als Opfer mit der Unterstützung des Staates rechnen können.

Polizeiliches Handeln zu Ihrem Schutz

Wenn Sie die Polizei zu Hilfe rufen, kann diese Folgendes für Sie tun:

- Sie darf Ihre Wohnung auch ohne Einwilligung des Mieters/Eigentümers (der häufig der Täter ist) betreten.
- Die Polizei wird Sie und den Täter getrennt und einzeln befragen.
- Versuchen Sie, auch wenn es Ihnen schwer fällt, das Geschehene möglichst genau wiederzugeben, da die Polizei auf der Grundlage dieser Angaben entscheidet, welche weiteren Maßnahmen zu Ihrem Schutz erforderlich sind.
- Berichten Sie auch über nicht sichtbare und/oder frühere Verletzungen durch denselben Täter.
- Die Polizei wird Beweise sichern, um zu dokumentieren, was Ihnen geschehen ist (also z.B. Zeuginnen und Zeugen befragen, Gegenstände, mit denen Gewalt ausgeübt wurde, sicherstellen, Fotos machen usw.). Hierzu ist es wichtig, dass Sie, wenn möglich, Zeuginnen oder Zeugen benennen und der Polizei gegebenenfalls die Gegenstände, mit denen Sie misshandelt worden sind, übergeben.

Die Polizei wird entscheiden, ob eine sofortige polizeiliche Wohnungsweisung des Täters für einen Zeitraum von in der Regel 10 Tagen zu Ihrem Schutz erforderlich ist.

Geht die Polizei davon aus, dass weiterhin eine gegenwärtige Gefahr für Sie und/oder Ihre Kinder besteht, spricht sie einen Wohnungsverweis aus. Das ist z.B. der Fall, wenn sie feststellt, dass es bereits früher zu einem schweren Angriff gekommen ist.

Wichtig:

Hierüber entscheidet allein die Polizei nach der Situation vor Ort! Sie müssen keinen Antrag stellen!



Protecție oferită de poliție – Ce face poliția pentru dumneavoastră?

Amenințările și actele de violență în domeniul casnic nu sunt delictе minore, ci trebuie privite exact ca infracțiunile săvârșite în afara spațiului privat. Pentru dumneavoastră, aceasta înseamnă: Poliția se va implica pentru protecția dumneavoastră și va decide urmărirea penală a făptuitorului. Poliția landului Renania de Nord-Westfalia a fost instruită special pentru astfel de intervenții. Ea va arăta fiecărui făptuitor violent că nu tolerează violența domestică și că dumneavoastră, ca victimă, puteți să vă bazați pe sprijinul statului.

Acțiuni ale poliției pentru protecția dumneavoastră

Dacă chemați poliția pentru a vă ajuta, aceasta poate să facă următoarele pentru dumneavoastră:

- Poliția poate să intre în locuința dumneavoastră chiar și fără acordul chiriașului/proprietarului (care deseori este făptuitorul).
- Poliția vă va interoga separat și individual pe dumneavoastră și pe făptuitor.
- Încercați, chiar dacă vă este greu, să redați întâmplările cât mai exact, deoarece poliția va decide, în baza acestor declarații, ce alte măsuri sunt necesare pentru protecția dumneavoastră.
- Raportați inclusiv răniri nevizibile și/sau anterioare cauzate de același făptuitor.
- Poliția va ridica dovezi pentru a documenta ce vi s-a întâmplat (de ex. va interoga martori, va ridica obiecte cu care a fost exercitată violența, va face poze etc.). În acest scop, este important ca dumneavoastră, dacă este posibil, să numiți martori și, dacă este cazul, să predați poliției obiectele cu care ați fost maltratată.

Poliția va decide dacă pentru protecția dumneavoastră este necesară o evacuare polițienească imediată a făptuitorului din locuință, de regulă pentru o perioadă de 10 zile.

Dacă poliția presupune că în continuare există un pericol iminent pentru dumneavoastră și/sau pentru copiii dumneavoastră, aceasta va dispune evacuarea din locuință. Acest lucru se întâmplă de exemplu atunci când poliția constată că în trecut a avut deja loc o agresiune gravă.

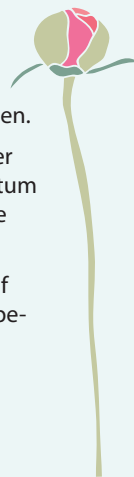
Important:

Aceste lucruri sunt decise exclusiv de poliție, în baza situației de la fața locului! Dumneavoastră nu trebuie să formulați nicio cerere!

- Bei einer Wohnungsverweisung kann der Gewalttäter unter Aufsicht der Polizei Gegenstände seines persönlichen Bedarfs einpacken und mitnehmen. Alle seine Hausschlüssel (zur Wohnung, Keller etc.) werden ihm abgenommen. Geht er nicht freiwillig, kann die Polizei ihn unter Anwendung von Zwangsmaßnahmen entfernen.
- Gleichzeitig mit der Wohnungsverweisung bekommt der Täter von der Polizei ein 10-tägiges Rückkehrverbot auferlegt. Er darf in dieser Zeit die Wohnung nicht betreten. Dieses Rückkehrverbot wird von der Polizei (mindestens einmal) kontrolliert. Das heißt, die Polizei kommt in Ihre Wohnung und fragt Sie, ob der Täter sich an die Auflagen hält. Sie dürfen ihn in dieser Zeit nicht in Ihre Wohnung lassen. Versucht er es trotzdem, rufen Sie die Polizei.
- Die Polizei wird in einer Dokumentation die Wohnungsverweisung und das Rückkehrverbot begründen. Eine Kopie dieser Dokumentation wird Ihnen ausgehändigt oder am nächsten Tag gebracht.
- Diese Dokumentation ist wichtig für Sie: Wenn Sie sich dafür entscheiden, zivilrechtliche Schutzanordnungen zu beantragen, kann das Gericht auf diese Dokumentation zurückgreifen.

Hinweis: Sie erhalten auch eine Dokumentation, wenn keine Wohnungsverweisung erfolgt.

- Sie werden von der Polizei gefragt, ob ihr Name und Telefonnummer an eine Frauenberatungsstelle weitergegeben werden darf. Sind Sie einverstanden, wird Sie zeitnah eine Beraterin anrufen, die Sie unterstützt, im Einzelnen informiert und bei der Sie sich aussprechen können.
Diese Gespräche sind absolut vertraulich!
- Die Wohnungsverweisung und das Rückkehrverbot gelten in der Regel 10 Tage. In dieser Zeit können Sie beim Amtsgericht den Antrag auf Zuweisung der Wohnung und andere Schutzanordnungen stellen.
- Nehmen Sie die Dokumentation vom Polizeieinsatz mit zum Gericht. Die Anträge bei Gericht stellen Sie in der Rechtsantragsstelle.
- Sobald Sie diese Anträge stellen, sollten Sie die Polizei darüber benachrichtigen.
- Automatisch mit der Antragstellung bei Gericht verlängert sich die Frist, in der der Täter die Wohnung nicht betreten darf, um maximal 10 Tage. Mit dem Datum des Gerichtsbeschlusses endet die Frist und der Beschluss wird gültig (z. B. die vorübergehende oder dauerhafte Zuweisung der Wohnung).
- Stellen Sie keine Anträge bei Gericht, darf Ihr Mann die Wohnung nach Ablauf des Rückkehrverbots (Datum steht auf dem Dokumentationsbogen) wieder betreten.



- În cazul evacuării din locuință, făptuitorul violent poate să-și strângă obiecte pentru necesități proprii, sub supravegherea poliției, și să le ia cu el. Toate cheile (pentru locuință, pivniță etc.) îi vor fi luate. Dacă făptuitorul nu pleacă în mod voluntar, poliția poate să îl scoată din locuință, prin aplicarea de măsuri de constrângere.
- Odată cu evacuarea din locuință, poliția va pronunța împotriva făptuitorului o interdicție de revenire pentru 10 zile. În această perioadă, făptuitorul nu are voie să intre în locuință. Această interdicție de revenire va fi verificată de poliție (cel puțin o dată). Aceasta înseamnă că poliția vine la locuința dumneavoastră și vă întreabă dacă făptuitorul respectă condițiile impuse. În această perioadă, nu aveți voie să lăsați făptuitorul să intre în locuința dumneavoastră. Dacă acesta totuși încearcă să intre, chemați poliția.
- Poliția va motiva, printr-o documentație, evacuarea din locuință și interdicția de revenire. O copie după această documentație vă va fi înmănată sau adusă în ziua următoare.
- Această documentație este importantă pentru dumneavoastră: Dacă hotărâți să solicitați dispoziții civile de protecție, instanța poate să recurgă la această documentație.

Indicație: Veți primi o documentație chiar și dacă nu are loc o evacuare din locuință.

- Veți fi întrebată de poliție dacă numele dumneavoastră și numărul dumneavoastră de telefon pot fi transmise unui serviciu de consiliere pentru femei. Dacă sunteți de acord, în scurt timp vă va suna o consilieră care vă va sprijini, vă va informa în detaliu și cu care puteți să vorbiți.
Aceste discuții sunt absolut confidențiale!
- De regulă, evacuarea din locuință și interdicția de revenire sunt valabile timp de 10 zile. În această perioadă, puteți să formulați la judecătoria o cerere de atribuire a locuinței și pentru alte dispoziții de protecție.
- La instanță, luați cu dumneavoastră documentația de la intervenția polițienească. Cererile la instanță trebuie să le formulați la serviciul de cereri juridice.
- După ce ați formulat aceste cereri, ar trebui să înștiințați poliția asupra acestui fapt.
- Odată cu formularea cererii la instanță, perioada în care făptuitorul nu are voie să intre în locuință se prelungește automat cu cel mult 10 zile. În data în care este pronunțată hotărârea judecătorească, perioada încetează, iar hotărârea devine valabilă (de ex. atribuirea temporară sau permanentă a locuinței).
- Dacă nu formulați cereri la instanță, soțul dumneavoastră poate să intre iarăși în locuință, după expirarea interdicției de revenire (data se regăsește pe fișa de documentare)..

Wenn Sie sich zu Hause doch nicht sicher fühlen

Fühlen Sie sich trotz einer Wohnungsweisung nicht sicher oder konnte die Polizei in Ihrem Fall keine Wegweisung anordnen, sollten Sie überlegen, die Wohnung zu verlassen. Frauenhäuser bieten Ihnen in dieser Krisensituation Unterstützung und eine sichere Unterkunft (siehe: wichtige Telefonnummern Seite 38).

Die Polizei kann Ihnen den Kontakt zum nächsten Frauenhaus vermitteln. Sie wird dafür sorgen, dass Sie in Ruhe die notwendigen persönlichen Dinge für sich und die Kinder packen und sich ohne weitere Bedrohungen oder Angriffe ins Frauenhaus oder an einen anderen Ort Ihrer Wahl begeben können.

Frauenhäuser sind geschützte, vorübergehende Wohnmöglichkeiten für Frauen mit Kindern und ohne Kinder. Männer haben keinen Zutritt, die Adressen werden geheim gehalten. Die Frauen versorgen sich und ihre Kinder dort selbst.

Checkliste für Dinge, die Sie mitnehmen sollten:

- Ausweise, Pässe, Krankenversichertenkarten von sich selbst und den Kindern
- Geburts- und Heiratsurkunde
- Kontounterlagen, Scheckkarten, Geld
- Mietvertrag, Arbeitsvertrag, Bescheide vom Arbeits- oder Sozialamt, Rentenversicherung
- Sorgerechtsentscheide
- erforderliche Medikamente, ärztliche Atteste
- Kleidung, Hygieneartikel, Schulsachen und Spielzeug der Kinder, persönliche Briefe oder Aufzeichnungen

Wenn Sie später noch einmal in die Wohnung gehen müssen, um weitere persönliche Dinge zu holen, kann die Polizei Sie begleiten, um Sie zu schützen.

Dacă totuși nu vă simțiți în siguranță acasă

Dacă în pofida evacuării din locuință nu vă simțiți în siguranță sau dacă, în cazul dumneavoastră, poliția nu a putut să dispună evacuarea, trebuie să vă gândiți să plecați din locuință. În această situație de criză, centrele pentru femei vă oferă sprijin și o cazare sigură (a se vedea: numere de telefon importante, pagina 38).

Poliția vă poate intermedia contactul cu cel mai apropiat centru pentru femei. Aceasta se va asigura că puteți, în liniște, să strângeți obiectele personale necesare pentru dumneavoastră și pentru copii și că puteți să vă deplasați la centrul pentru femei sau într-un alt loc, la alegerea dumneavoastră, fără alte amenințări sau agresiuni.

Centrele pentru femei sunt posibilități de locuire protejate, temporare pentru femei cu sau fără copii. Bărbații nu au acces, adresele se păstrează secret. Acolo, femeile se întrețin singure pe ele și pe copiii lor.

Listă de verificare pentru lucruri pe care ar trebui să le luați cu dumneavoastră:

- Cărți de identitate, pașapoarte, cardurile de asigurare de sănătate ale dumneavoastră și ale copiilor
- Certificat de naștere și de căsătorie
- Documente bancare, carduri, bani
- Contract de chirie, contract de muncă, decizii de la oficiul de muncă sau oficiul social, asigurarea de pensie
- Decizii cu privire la autoritatea părintească
- Medicamente necesare, certificate medicale
- Haine, articole de igienă, obiecte pentru școală și jucării ale copiilor, scrisori sau înregistrări personale.

Dacă la un moment ulterior trebuie să mai mergeți o dată în locuință pentru a lua alte lucruri personale, poliția vă poate însoți pentru a vă proteja.



Das Gewaltschutzgesetz (GewSchG)

Das Gewaltschutzgesetz ist zur Verbesserung des zivilrechtlichen Schutzes bei Gewalttaten und Nachstellungen geschaffen worden. Gleichzeitig soll es zur Erleichterung der Überlassung der gemeinsam bewohnten Wohnung bei Trennung im Falle häuslicher Gewalt dienen.

Hat jemand Sie körperlich verletzt oder Ihre Gesundheit gefährdet oder Sie Ihrer Freiheit beraubt, muss das Gericht auf Ihren Antrag hin befristete Anordnungen treffen.

Dies gilt ebenso bei entsprechenden Bedrohungen wie bei Nachstellungen und Belästigungen, wie z. B. das Eindringen einer anderen Person in Ihre Wohnung und Ihren Garten, das ständige Verfolgen oder Beobachten Ihrer Person, Telefonterror, Terror per Post, Fax oder E-Mails und ähnliches Verhalten, das gegen Ihren ausdrücklich erklärten Willen erfolgt. (s. auch Stalking)

Sind Sie verletzt, bedroht oder belästigt worden, kann das Gericht auf Grund Ihres Antrages anordnen, dass der Täter es z. B. **unterlässt**,

- Ihre Wohnung zu betreten,
- sich in einem bestimmten Umkreis Ihrer Wohnung aufzuhalten,
- andere Orte aufzusuchen, an denen Sie sich regelmäßig aufhalten, wie z. B. Arbeitsplatz oder Kindergarten,
- Verbindung persönlich oder über Kommunikationsmedien (Telefon, Fax, Briefe, E-Mail) mit Ihnen aufzunehmen,
- ein Zusammentreffen mit Ihnen herbeizuführen.

Überlassung einer gemeinsam genutzten Wohnung

Sind Sie Opfer von Gewalt oder Freiheitsentzug geworden und leben Sie mit dem Täter zusammen, dann können Sie sich nach dem Gewaltschutzgesetz im Eilverfahren die gemeinsam genutzte Wohnung zur alleinigen Nutzung befristet oder dauerhaft zuweisen lassen.

Eilanträge auf Schutzanordnungen (z. B. Kontakt- und Näherungsverbote) oder Wohnungsüberlassung können Sie beim zuständigen Amtsgericht persönlich stellen.

Achten Sie darauf und bestehen Sie ggf. darauf, dass das Gewaltschutzgesetz angewendet wird, denn nur dann kann der Täter strafrechtlich belangt werden, wenn er gegen die Gerichtsbeschlüsse verstößt. Unter engeren Voraussetzungen gilt dies auch dann, wenn mit Gewalt oder Freiheitsentziehung „nur“ gedroht wurde.



Legea pentru protecția împotriva violenței (GewSchG)

Legea pentru protecția împotriva violenței a fost creată pentru îmbunătățirea protecției civile în cazul faptelor de violență și al urmăririi. În același timp, aceasta este menită să ușureze cedarea locuinței comune după despărțire, în caz de violență domestică.

Dacă cineva v-a rănit fizic sau v-a pus în pericol sănătatea sau v-a privat de libertate, instanța, la cererea dumneavoastră, trebuie să emită dispoziții cu durată determinată.

Acest lucru se aplică și în cazul unor amenințări în acest sens, precum urmărire și hărțuire, ca de exemplu pătrunderea unei alte persoane în locuința și în grădina dumneavoastră, urmărirea sau observarea permanentă a dumneavoastră, terorizare prin telefon, poștă, fax sau e-mailuri și conduite similare contrare voinței dumneavoastră exprese. (a se vedea și stalking)

Dacă ați fost rănită, amenințată sau hărțuită, instanța poate să dispună, în baza cererii dumneavoastră, de ex. că făptuitorul nu are voie

- să intre în locuința dumneavoastră
- să se afle la o anumită distanță față de locuința dumneavoastră
- să meargă în alte locuri în care vă aflați în mod regulat, de ex. locul de muncă sau grădinița
- să intre în contact cu dumneavoastră, personal sau prin mijloace de comunicare (telefon, fax, scrisori, e-mail)
- să producă o situație în care se întâlnește cu dumneavoastră.

Cedarea unei locuințe folosite la comun

Dacă ați fost victima unei violențe sau unei privări de libertate și locuiți împreună cu făptuitorul, puteți să obțineți atribuirea pe perioadă determinată sau în permanență a locuinței folosite la comun spre folosința exclusivă a dumneavoastră, într-o procedură de urgență, potrivit legii pentru protecția împotriva violenței.

Cererile urgente pentru dispoziții de protecție (de ex. interdicții de contact sau de apropiere) sau pentru cedarea locuinței puteți să le formulați personal la judecătoria competentă.

Asigurați-vă că este aplicată legea pentru protecția împotriva violenței, iar dacă este cazul, insistați să fie aplicată, pentru că numai în acest mod făptuitorul poate fi sancționat penal dacă încalcă hotărârile instanței. În condiții mai stricte, acest lucru se aplică și atunci dacă „doar” s-a amenințat cu violență sau privare de libertate.



Wichtige Fragen bei der Antragstellung

- Was ist wann und wo passiert?
- Gab es einen Polizeieinsatz? Dokumentation vorlegen!
- Wurden Sie oder die Kinder verletzt? Ärztliches Attest vorlegen!
- Gab es Zeuginnen/Zeugen? Wenn möglich, benennen Sie diese.

Die Durchsetzung der Maßnahmen des Gewaltschutzgesetzes

Wenn der Täter die Schutzanordnungen missachtet, rufen Sie unbedingt die Polizei, denn Verstöße gegen gerichtliche Schutzanordnungen sind Straftaten.

Was müssen Sie konkret unternehmen?

- Entscheiden Sie, ob Sie eine Wohnungszuweisung wollen.
- Überlegen Sie, welche Schutzmaßnahmen für Sie und Ihre Kinder geeignet sind. Wo halten Sie sich häufig auf? Womit ist Ihnen gedroht worden?
- Lassen Sie sich beraten. Wichtig ist, dass Sie Vertrauen zu einer Beraterin haben.
- Frauenberatungsstellen und Frauenhäuser haben viel Erfahrung mit häuslicher Gewalt und können Ihnen helfen, sich darüber klar zu werden, wie es weitergehen soll. Sie können Sie ggf. auch zum Gericht begleiten.
- Rechtsberatung erfolgt durch Anwältinnen und Anwälte. Adressen erfahren Sie bei der Rechtsanwaltskammer oder den Beratungsstellen. Vereinbaren Sie einen Termin für die Rechtsberatung und fragen Sie vorab nach den entstehenden Kosten.



Întrebări importante la formularea cererii

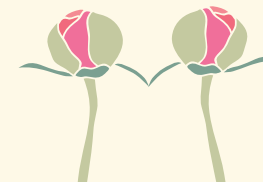
- Ce s-a întâmplat, când și unde?
- A avut loc o intervenție polițienească? Prezentați documentația!
- Ați fost rănită sau au fost răniți copiii? Prezentați certificatul medical!
- Există martori? Dacă este posibil, precizați numele lor.

Impunerea măsurilor din legea pentru protecția împotriva violenței

Dacă făptuitorul încalcă dispozițiile de protecție, chemați neapărat poliția, deoarece încălcările dispozițiilor judecătorești de protecție reprezintă infracțiuni.

Ce trebuie să faceți în mod concret?

- Decideți dacă doriți atribuirea locuinței.
- Gândiți-vă ce măsuri de protecție sunt adecvate pentru dumneavoastră și pentru copiii dumneavoastră. Unde vă aflați în mod frecvent? Cu ce ați fost amenințată?
- Obțineți consiliere. Este important să aveți încredere într-o consilieră.
- Serviciile de consiliere pentru femei și centrele pentru femei au multă experiență cu violența domestică și vă pot ajuta să conștientizați cum trebuie să procedați în continuare. Dacă este cazul, acestea pot și să vă însoțească la instanță.
- Consilierea juridică se realizează prin avocați. Adresele le puteți afla de la barou sau de la serviciile de consiliere. Faceți o programare pentru consilierea juridică și întrebați în prealabil de costurile care vor trebui plătite.



Stalking ist eine Straftat!

Stalking /Psychoterror fasst eine Vielzahl von zielgerichteten Handlungen, die ohne Zustimmung und gegen Ihren Willen, bewusst und wiederholt gesetzt werden, um sie zu ängstigen, zu irritieren und zu etwas Bestimmten zu zwingen.

Wenn Ihnen beispielsweise

- über einen längeren Zeitraum und gegen Ihren Willen nachgestellt wird, persönlich oder über Telefon, Handy, E-Mail, SMS oder Dritte,
- Ihre Daten missbraucht (z.B. Waren auf Ihren Namen bestellt) werden,
- Ihnen und Ihnen nahestehende Menschen mit Verletzungen gedroht wird oder andere vergleichbare Handlungen ankündigt werden.

Das Gewaltschutzgesetz ermöglicht die Beantragung einer zivilrechtlichen Schutzanordnung bei Gericht. (s. S. 16–19 Das Gewaltschutzgesetz – GewSchG)

§ 238 Strafgesetzbuch „Nachstellung“ stellt Stalking unter Strafe und verbessert damit den Schutz der Stalking-Opfer.

Dem Täter drohen unter bestimmten Voraussetzungen, eine Haftstrafe von bis zu 3 Jahren: Wenn ihre Lebensgestaltung durch das Handeln des Täters schwerwiegend beeinträchtigt ist (z.B. Kontakte meiden, die Wohnung/Haus nicht mehr verlassen, Umzug, Arbeitsplatzwechsel).

Was können Sie tun?

Es erfordert Kraft und Mut, sich gegen einen Stalker zu wehren, zumal wenn er aus dem persönlichen Umfeld kommt.

- Vertrauen Sie sich einer Freundin, Familienangehörigen und/oder den MitarbeiterInnen einer Beratungsstelle an.
- Erarbeiten Sie sich mit der Unterstützung einer Fachperson einen persönlichen Sicherheitsplan (Frauenberatungsstelle, Opferschutzbeauftragte/r der Polizei, Weißer Ring).
- Dokumentieren Sie alle Übergriffe und Aktivitäten unter Angabe des Datums/ der Uhrzeit.
- Informieren Sie Nachbarn, Freunde, Ihre Arbeitsstelle, Kindergarten, Schule, wenn Sie ein Kontakt- und Näherungsverbot erwirkt haben, damit Sie in einer schwierigen Situation kurzfristig Hilfe suchen können.
- Sie können bei der Polizei Strafanzeige oder einen Strafantrag stellen.
- Rechtsberatung erfolgt durch AnwältInnen. (s. S. 18/19).

Bitte beachten Sie

**Stalker sind ausschließlich selbst für ihre Taten verantwortlich.
Sie trifft keine Schuld!**



Stalkingul este infracțiune!

Stalkingul/ terorizarea psihică cuprinde un număr mare de acțiuni ținute care sunt întreprinse fără acordul dumneavoastră și împotriva voinței dumneavoastră, în mod conștient și repetat, pentru a vă induce frică, a vă irita și a vă forța să faceți ceva anume.

Dacă, de exemplu,

- sunteți urmărită pe o perioadă mai lungă și împotriva voinței dumneavoastră, personal sau prin telefon, telefonul mobil, e-mail, SMS sau terțe persoane,
- se abuzează de datele dumneavoastră (de ex. se comandă bunuri pe numele dumneavoastră)
- dumneavoastră și persoanele apropiate dumneavoastră sunteți amenințați cu răniri sau vi se anunță alte acțiuni similare

Legea pentru protecția împotriva violenței face posibilă solicitarea la instanță a unei dispoziții civile de protecție (a se vedea pagina 16–19 Legea pentru protecția împotriva violenței)

Articolul 238 din Codul penal [german] - Hărțuirea prin urmărire - stabilește pedeapsa pentru stalking și îmbunătățește astfel protecția victimelor stalking-ului.

În anumite condiții, făptuitorul poate fi condamnat la închisoare de până la 3 ani: Dacă desfășurarea vieții dumneavoastră este afectată în mod grav prin acțiunile făptuitorului (de ex. trebuie să evitați contacte, nu mai puteți să plecați din locuință/ casă, trebuie să vă mutați, trebuie să vă schimbați locul de muncă).

Ce puteți să faceți?

Este nevoie de putere și de curaj pentru a te apăra împotriva unui stalker, mai ales dacă acesta provine din mediul personal.

- Destăinuți-vă unei prietene, unor membri ai familiei și/sau angajaților unui serviciu de consiliere.
- Elaborați un plan de siguranță personal, cu sprijinul unei persoane specializate (serviciu de consiliere pentru femei, responsabil pentru protecția victimelor din cadrul poliției, Weißer Ring)
- Documentați toate agresiunile și activitățile, cu dată și oră
- Informați vecinii, prietenii, locul de muncă, grădinița, școala, dacă ați obținut o interdicție de contactare și de apropiere, pentru ca în situații dificile să puteți obține ajutor într-un timp scurt.
- Puteți să formulați o plângere penală sau o cerere prealabilă la poliție.
- Consilierea juridică se realizează prin avocați. (a se vedea p.18/19)

Vă rugăm să aveți în vedere

**Stalkerii sunt singurii responsabili pentru faptele lor.
Dumneavoastră nu aveți nicio vină!**

Migrantinnen

Unabhängig von Ihrem Heimatland stellt das Gewaltschutzgesetz sicher, dass in jedem Fall deutsches Recht anzuwenden ist.

Wenn Sie Nicht-EU-Bürgerin sind, kann die Trennung von Ihrem Mann wegen häuslicher Gewalt besondere Probleme bedeuten, wenn Sie z. B. kein eigenständiges Aufenthaltsrecht haben. Hat jedoch Ihre eheliche Lebensgemeinschaft mindestens zwei Jahre lang rechtmäßig in Deutschland bestanden, wird ein eigenständiges, von den Voraussetzungen des Familiennachzuges unabhängiges Aufenthaltsrecht anerkannt bzw. verlängert.

Haben Sie ein Kind deutscher Staatsangehörigkeit, haben Sie ebenfalls ein eigenständiges Aufenthaltsrecht.

Was bedeutet das für Sie?

- Wegen der besonderen Problematik des Aufenthaltsrechts ist dringend eine Beratung zu empfehlen (entweder bei einer Beratungsstelle oder einem/r Rechtsanwalt/-anwältin).
- Bitte bedenken Sie, dass nicht immer ein muttersprachliches Beratungsangebot zur Verfügung gestellt werden kann. Bei der Terminabsprache geben Sie Bescheid, ob Sie ein solches Angebot wünschen. Wenn möglich, wird eine Dolmetscherin hinzugezogen. Sollte dieses nicht möglich sein, bringen Sie bitte eine Person Ihres Vertrauens mit, die für Sie übersetzen kann.
- Sie haben keine Nachteile zu befürchten, wenn Sie die Polizei rufen. Tun Sie es deshalb unbedingt, um Ihre Kinder und sich selbst zu schützen und Beweise sicherstellen zu lassen. Auch eine polizeiliche Wohnungsweisung des Täters für zehn Tage hat keinerlei Einfluss auf Ihr Aufenthaltsrecht.
- Auch eine Flucht in ein Frauenhaus bedeutet keine Nachteile.
- Sie können, unabhängig von der Dauer der Ehe in Deutschland, Anträge nach dem Gewaltschutzgesetz stellen.
- Wenn Sie keinen eigenständigen Aufenthaltsstatus haben, ist es ganz besonders wichtig, alle Verletzungen von einer Ärztin oder einem Arzt dokumentieren zu lassen (am Wochenende: Notdienst), um ggf. die besondere Härte nachweisen zu können.

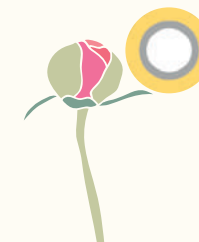
Femei migrante

Indiferent de țara dumneavoastră de proveniență, legea pentru protecția împotriva violenței asigură că în orice caz se aplică legislația germană. Dacă sunteți cetățean non-UE, separarea de soțul dumneavoastră din cauza violenței domestice poate produce probleme speciale, de ex. dacă nu aveți un drept de ședere individual. Dacă însă căsătoria dumneavoastră a existat timp de cel puțin doi ani, în mod legal, în Germania, se recunoaște, respectiv se prelungește un drept de ședere individual, independent de condițiile pentru mutarea ulterioară a familiei.

Dacă aveți un copil cu cetățenie germană, și dumneavoastră aveți un drept de ședere individual.

Ce înseamnă aceasta pentru dumneavoastră?

- Având în vedere problematica specială a dreptului de ședere, se recomandă insistent consilierea (fie la un serviciu de consiliere, fie la un avocat).
- Vă rugăm să aveți în vedere că nu este posibil întotdeauna să fie pusă la dispoziție o consiliere în limba dumneavoastră maternă. Când vă programați, anunțați dacă doriți o astfel de consiliere. Dacă este posibil, se va apela la o interpretă. Dacă nu este posibil, vă rugăm să fiți însoțită de o persoană de încredere care poate să traducă pentru dumneavoastră.
- Nu trebuie să vă temeți de niciun fel de dezavantaje dacă chemați poliția. De aceea, chemați neapărat poliția pentru a vă proteja copiii și a vă proteja pe dumneavoastră și pentru a fi ridicate probe. Nici evacuarea făptuitorului din locuință de către poliție, pentru zece zile, nu are nicio consecință asupra dreptului dumneavoastră de ședere.
- Ucieczka do schroniska dla kobiet także nie ma w tym wypadku negatywnych konsekwencji.
- Nici fuga într-un centru pentru femei nu are consecințe negative.
- Indiferent de durata căsătoriei în Germania, puteți să formulați cereri prevăzute în legea pentru protecția împotriva violenței.
- Dacă nu aveți un statut de ședere individual, este deosebit de important să documentați toate rănilor printr-un medic (la sfârșit de săptămână: la urgențe), pentru a putea dovedi gravitatea deosebită, dacă este cazul.





Ihre Sicherheitsplanung

Gefährliche Angriffe lassen sich in gewalttätigen Beziehungen nie völlig ausschließen. Sie können aber selbst einiges tun, um die Sicherheit für sich und Ihre Kinder zu erhöhen. Nicht alle Vorschläge für eine Sicherheitsplanung passen auf jede Lebenslage. Spielen Sie mögliche Situationen in Ihrer Phantasie durch und finden Sie Lösungen für Ihre konkrete Situation (Was tue ich, wenn er...). Wenn Sie in einer Situation Angst spüren, verdrängen Sie sie nicht als Warnsignal und erhöhen Sie Ihre Aufmerksamkeit. Rufen Sie die Polizei lieber einmal zu oft als einmal zu wenig. Es ist der Polizei lieber, Sie gesund vorzufinden als misshandelt und verletzt.

Je nachdem, ob Sie sich entscheiden, den Täter zu verlassen oder weiter mit ihm zusammen zu leben, können unterschiedliche Sicherheitsaspekte von Bedeutung sein.

Solange Sie mit dem Misshandler noch zusammenleben

- Lassen Sie sich nicht von Ihrem Umfeld isolieren! Pflegen Sie Kontakte zur Nachbarschaft, zu Verwandten, Freundinnen, Eltern von Mitschüler/-innen Ihrer Kinder usw.
- Beobachten Sie bewusst, in welchen Situationen Ihr Partner gewalttätig wird.
- Verlassen Sie die Wohnung, wenn Sie befürchten, dass er gewalttätig werden könnte – lieber einmal zu oft, als einmal zu wenig.
- Finden Sie die sichersten Stellen in Ihrer Wohnung heraus:
 - Welche Zimmer sind abschließbar?
 - Von wo können Sie am besten fliehen?
 - In welchen Räumen hat Ihr Handy Empfang?
 - Meiden sie die Küche als Fluchraum!
- Lernen Sie Telefonnummern (Polizei, Notruf, Frauenhaus, Nachbarn, Freundinnen) auswendig.
- Wo ist die nächste Telefonzelle? Ist Ihr Handy betriebsbereit? Zögern Sie nicht, die Polizei anzurufen: **110**. Der Polizeinotruf ist kostenlos.
- Informieren Sie vertraute Menschen über Ihre Situation und entwickeln Sie einen Plan und ein sichtbares Zeichen für den Fall, dass Sie Hilfe brauchen. Verabreden Sie mit ihnen, was diese dann tun sollen.
- Sagen Sie Ihren Kindern, dass es wichtig ist, sich in Sicherheit zu bringen, wenn irgendjemand gewalttätig ist.
- Üben Sie mit Ihren Kindern, wie diese Hilfe holen können (Notruf: 110). Sagen Sie ihnen, dass sie sich aus der Gewalt zwischen Ihnen und Ihrem Partner heraushalten sollen. Verabreden Sie ein Signal, wann sie Hilfe holen und die Wohnung verlassen sollen.



Planul dumneavoastră de siguranță

În relațiile violente, agresiunile periculoase nu pot fi excluse niciodată cu certitudine. Puteți însă să luați câteva măsuri pentru a crește siguranța dumneavoastră și cea a copiilor dumneavoastră. Nu toate propunerile pentru un plan de siguranță se potrivesc pentru orice situație de trai. Imaginați-vă scenarii posibile și găsiți soluții pentru situația dumneavoastră concretă (Ce fac dacă el...). Dacă într-o situație simțiți frică, nu o ignorați ca un semnal de avertizare, ci creșteți-vă vigilența. Este mai bine să chemați poliția o dată prea mult decât una prea puțin. Poliția preferă să vă găsească sănătoasă decât maltratată și rănită.

În funcție dacă vă hotărâți să îl părăsiți pe făptuitor sau să conviețuiți în continuare cu acesta, pot fi relevante diferite aspecte de siguranță.

Atât timp cât mai conviețuiți cu maltratorul

- Nu vă lăsați izolată de mediul dumneavoastră! Țineți legătura cu vecinii, rudele, prietenele, părinții colegilor de școală ai copiilor dumneavoastră etc.
- Observați în mod conștient în ce situații devine violent partenerul dumneavoastră.
- Plecați din locuință dacă vă temeți că el ar putea deveni violent - mai bine o dată prea mult decât o dată prea puțin
- Găsiți cele mai sigure locuri în locuința dumneavoastră:
 - Care camere pot fi încuiate?
 - De unde puteți să fugiți cel mai bine?
 - În care camere aveți semnal la telefonul mobil?
 - Evitați să vă refugiați în bucătărie!
- Învățați pe de rost numere de telefon (poliție, număr de urgență, centrul pentru femei, vecini, prietene).
- Unde se află cea mai apropiată cabină telefonică? Telefonul dumneavoastră mobil este funcțional? Nu ezitați să sunați la poliție: **110**. Apelul de urgență la poliție este gratuit.
- Informați persoane apropiate asupra situației dumneavoastră și dezvoltați un plan și stabiliți un semn prin care să le dați de înțeles că aveți nevoie de ajutor. Înțelegeți-vă cu aceste persoane ce trebuie ele să facă într-o astfel de situație.
- Spuneți copiilor dumneavoastră că este important să plece într-un loc sigur dacă cineva este violent.
- Exersați cu copiii dumneavoastră cum pot aceștia să cheme ajutor (apel de urgență: 110). Spuneți-le să nu se implice în violența dintre dumneavoastră și partenerul dumneavoastră. Stabiliți un semnal când aceștia să cheme ajutor și să plece din locuință.

- Üben Sie mit ihnen, die Wohnung schnell und sicher zu verlassen.
- Schließen Sie gefährliche Gegenstände (Messer, Werkzeuge, Waffen etc.) weg.
- Tragen Sie keine Halstücher oder lange Halsketten, die Ihr Partner benutzen kann, um Sie zu drosseln.
- Erfinden Sie plausible Gründe, die Wohnung zu verschiedenen Zeiten tags oder abends zu verlassen, um ihn daran zu gewöhnen, dass Sie nicht immer da sind.
- Halten Sie regelmäßig Kontakt zu einer Beratungsstelle, einem Notruf oder einem Frauenhaus.
- Tragen Sie immer Kleingeld oder eine Telefonkarte (bzw. Ihr Handy) bei sich, um Hilfe zu rufen. Überprüfen Sie, ob Ihr Handy überall in Ihrer Wohnung funktioniert.

Wenn Sie sich vorbereiten, Ihren Partner zu verlassen

- Sammeln Sie alle Beweise körperlicher Misshandlungen wie Fotos und Atteste und bewahren Sie sie an einem sicheren Ort auf (bei Freundin, Nachbarin, Anwältin/Anwalt).
- Finden Sie heraus, wo es Hilfe gibt; erzählen Sie anderen, was Ihr Partner mit Ihnen macht. Sie brauchen sich für die erlittene Gewalt nicht zu schämen.
- Wenn Sie verletzt sind, suchen Sie eine/n Ärztin/Arzt auf (am Wochenende: Notdienst) und berichten Sie genau, was geschehen ist. Lassen Sie Ihren Besuch und Ihre Verletzungen attestieren.
- Planen Sie mit Ihren Kindern und finden Sie einen sicheren Platz für sie (z. B. ein abschließbares Zimmer oder besser bei einem Freund oder Nachbarn, wo sie Hilfe holen können). Versichern Sie ihnen, dass es ihre Aufgabe ist, sich selbst in Sicherheit zu bringen und nicht, Sie zu beschützen.
- Führen Sie ein Tagebuch über alle Gewalttätigkeiten und notieren Sie die Daten, Vorfälle, Drohungen und mögliche Zeugen.
- Nehmen Sie Kontakt zum nächstgelegenen Frauenhaus oder zu einer Beratungsstelle auf und lassen Sie sich über Ihre rechtlichen und sonstigen Möglichkeiten informieren, bevor eine Krise eintritt.
- Heben Sie alle wichtigen Telefonnummern und Dokumente an einer Stelle auf, so dass Sie sie bei einer plötzlichen Flucht mitnehmen können, ohne lange zu suchen.
- Bringen Sie einen Satz Kleidung für sich und Ihre Kinder zu einer vertrauten Person.
- Versuchen Sie, Geld beiseite zu legen oder bitten Sie vertraute Personen, Geld für Sie zu verwahren.
- Richten Sie sich ein eigenes Konto bei einer anderen Bank ein.
- Überlegen Sie, wie Sie reagieren, wenn Ihr Partner von Ihren Trennungsplänen erfährt.
- Sie können die Polizei bitten, Sie zu beschützen, wenn Sie Ihren gewalttätigen Partner verlassen wollen.



- Exersați cu copiii să iasă rapid și sigur din locuință.
- Puneți sub cheie obiectele periculoase (cuțite, unelte, arme etc.).
- Nu purtați eșarfe sau coliere lungi pe care partenerul dumneavoastră le poate folosi pentru a vă strângula.
- Inventați motive plauzibile pentru a pleca din locuință, în timpul zilei sau seara, la diferite ore, pentru a-l obișnui că nu sunteți întotdeauna acasă.
- Țineți legătura în mod regulat cu un serviciu de consiliere, cu un apel de urgență sau cu un centru pentru femei.
- Purtați întotdeauna la dumneavoastră bani mărunți sau o cartelă telefonică (sau telefonul dumneavoastră mobil), pentru a chema ajutor. Verificați dacă telefonul dumneavoastră mobil funcționează în toate locurile din locuința dumneavoastră.

Dacă vă pregătiți să vă părăsiți partenerul

- Strângeți toate dovezile pentru maltratări fizice, precum fotografii sau certificate, și păstrați-le într-un loc sigur (la o prietenă, la o vecină, la un avocat).
- Aflați unde găsiți ajutor; povestiți altor persoane ce vă face partenerul. Nu trebuie să vă fie rușine pentru violența pe care ați suferit-o.
- Dacă sunteți rănită, adresați-vă unui medic (la sfârșit de săptămână: la urgențe) și relațați exact ce s-a întâmplat. Obțineți un certificat cu privire la prezentarea și la rănille dumneavoastră.
- Faceți un plan cu copiii dumneavoastră și găsiți un loc sigur pentru aceștia (de ex. o cameră care poate fi încuiată sau, mai bine, la un prieten sau un vecin de unde aceștia pot chema ajutor). Asigurați-i că sarcina lor este să se plece într-un loc sigur și nu să vă protejeze.
- Țineți un jurnal cu privire la toate acțiunile violente și notați datele, incidentele, amenințările și posibilitii martori.
- Contactați cel mai apropiat centru pentru femei sau un serviciu de consiliere și obțineți informații cu privire la posibilitățile juridice și de altă natură pe care le aveți, înainte să apară o criză.
- Păstrați toate numerele de telefon și documentele importante într-un singur loc, astfel încât, dacă trebuie brusc să fugiți, să le puteți lua cu dumneavoastră fără să trebuiască să le căutați.
- Duceți un rând de haine pentru dumneavoastră și pentru copiii dumneavoastră la o persoană pe care o cunoașteți.
- Încercați să puneți bani deoparte sau rugați persoane pe care le cunoașteți să păstreze bani pentru dumneavoastră.
- Deschideți un cont propriu la o altă bancă.
- Gândiți-vă cum să reacționați dacă partenerul dumneavoastră află de planurile dumneavoastră de despărțire.
- Puteți să rugați poliția să vă protejeze dacă doriți să vă despărțiți de partenerul dumneavoastră violent.



Nachdem Sie eine Gewaltbeziehung verlassen haben

- Achten Sie darauf, nie mit dem Täter allein zu sein.
- Wenn Sie sich unterwegs vom Täter bedroht fühlen, sprechen Sie Passanten direkt mit der Bitte um Hilfe an. Etwa: „Sie, der Herr im grauen Mantel, ich werde bedroht, bitte rufen Sie die Polizei.“

Wenn Sie in einer neuen Wohnung leben

Sichern Sie Ihre Wohnung gegen Einbruch – achten Sie auf Schutzvorrichtungen wie Gegensprechanlage, Sicherheitsschloss, Spion, Beleuchtung, Bewegungsmelder. Die Polizei berät Sie.

- Machen Sie Ihre neuen Nachbarn auf Ihre Situation aufmerksam und bitten Sie sie, die Polizei zu rufen, wenn es gefährlich wird.
- Seien Sie sehr vorsichtig, wem Sie Ihre neue Adresse und Telefonnummer mitteilen; Sie können bei der Anmeldung Ihrer neuen Adresse beim Einwohnermeldeamt verlangen, dass Ihre Adresse nicht herausgegeben wird. Für die gemeinsamen Kinder müssen Sie die Geheimhaltung der Adresse ggf. gerichtlich beantragen.
- Überlegen Sie sich, ein Postfach zu mieten oder die Adresse einer Person Ihres Vertrauens als Postanschrift zu nutzen.
- Informieren Sie Kolleginnen und Kollegen an Ihrer Arbeitsstelle und lassen Sie Anrufe für Sie, wenn möglich, nur über die Zentrale gehen.
- Wenn möglich, kommen Sie nicht jeden Tag zur gleichen Zeit zur Arbeit bzw. gehen nicht regelmäßig zur gleichen Zeit nach Hause. Richten Sie Ihr Kommen und Gehen so ein, dass immer viele Menschen anwesend sind.
- Informieren Sie die Schule Ihrer Kinder; erwägen Sie, sie evtl. in eine andere Schule zu geben.
- Sagen Sie den Personen, die Ihre Kinder betreuen, wer sie abholen darf und wer nicht.
- Ändern Sie Ihre regelmäßigen Termine, von denen der Täter weiß.
- Kaufen Sie nicht in den gewohnten Geschäften ein. Besuchen Sie andere soziale Treffpunkte und achten Sie darauf, nicht alleine zu sein.
- Rufen Sie die Telefongesellschaft an und fordern Sie eine Anrufer-Identifizierung. Verlangen Sie außerdem eine Rufnummernunterdrückung Ihrer eigenen Telefonnummer, so dass weder Ihr Gesprächspartner noch sonst jemand Ihre neue, unregistrierte Telefonnummer herausfinden kann.
- Weisen Sie Vertragspartner (Strom, Wasser etc.) darauf hin, dass Ihre Adresse geheim bleiben muss!



După ce ați ieșit dintr-o relație violentă

- Aveți grijă să nu fiți niciodată singură cu făptuitorul.
- Dacă în timpul unei deplasări vă simțiți amenințată de făptuitor, adresați-vă direct unor trecători, cu rugămintea de a vă ajuta. De exemplu: „Domnule în palton gri, sunt amenințată, vă rog să chemați poliția.“

Dacă locuiți într-o locuință nouă

Asigurați-vă locuința împotriva efracției - aveți grijă la dispozitive de protecție precum interfon, încuietoare de siguranță, vizor, iluminat, detector de mișcare. Poliția vă va consilia.

- Atrageți atenția noilor vecini ai dumneavoastră asupra situației dumneavoastră și rugați-i să cheme poliția dacă situația devine periculoasă.
- Fiți foarte precaută cui îi comunicați noua adresă și noul număr de telefon ale dumneavoastră; la înregistrarea noii dumneavoastră adrese la oficiul de evidență persoanelor, puteți să solicitați ca adresa dumneavoastră să nu fie divulgată. În cazul copiilor comuni, este posibil ca păstrarea secretă a adresei să trebuiască solicitată la instanță.
- Gândiți-vă să închiriați o casuță poștală sau să folosiți adresa unei persoane de încredere ca adresă poștală.
- Informați-vă colegii de la locul de muncă, iar dacă este posibil, cereți ca apelurile telefonice pentru dumneavoastră să fie direcționate numai prin centrală.
- Dacă este posibil, nu mergeți în fiecare zi la aceeași oră la serviciu, respectiv nu mergeți acasă întotdeauna la aceeași oră. Organizați-vă sosirea și plecarea în așa fel încât întotdeauna să fie mulți oameni de față.
- Informați școala la care merg copiii dumneavoastră; eventual gândiți-vă să îi înscrieți la o altă școală.
- Spuneți persoanelor care se ocupă de copiii dumneavoastră cine are voie să vină după ei și cine nu.
- Schimbați-vă programările regulate de care știe făptuitorul.
- Nu faceți cumpărături în magazinele obișnuite. Frecvențați alte puncte de întâlniri sociale și aveți grijă să nu fiți singură.
- Sunați la operatorul de telefonie și solicitați identificarea apelantului. De asemenea, solicitați ascunderea numărului dumneavoastră de telefon, astfel încât nici partenerul dumneavoastră de convorbire, nici vreo altă persoană să poată afla noul dumneavoastră număr de telefon neînregistrat.
- Atrageți atenția partenerilor contractuali (curent, apă etc.) asupra faptului că adresa dumneavoastră trebuie să rămână secretă!





Wenn Sie eine Wohnungszuweisung und Schutzanordnungen durchgesetzt haben und Sie in Ihrer alten Wohnung bleiben

- Lesen Sie unter „Wenn Sie in einer neuen Wohnung“ leben nach – vieles gilt auch für den Fall, dass der Täter gehen muss.
- Wechseln Sie die Schlösser aus (evtl. in Absprache mit Vermieter) und lassen Sie Ihre Telefonnummer ändern.
- Geben Sie eine Kopie der Schutzanordnungen dem Kindergarten/der Schule und der nächsten Polizeidienststelle.
- Informieren Sie Schulen, Freundinnen und Freunde, Nachbarschaft und Ihre Arbeitsstelle, dass Sie eine Wohnungszuweisung und Schutzanordnungen durchgesetzt haben.
- Rufen Sie bei Verstößen sofort die Polizei
- Informieren Sie Ihre Kinder über die Wohnungszuweisung und die Schutzanordnungen und erklären Sie ihnen entsprechend ihrem Alter die Bedeutung.

30

Dacă ați obținut o atribuire a locuinței și dispoziții de protecție și rămâneți în vechea locuință -

- Citiți secțiunea „Dacă locuiți într-o locuință nouă” - multe aspecte sunt valabile inclusiv pentru situația în care făptuitorul trebuie să plece.
- Schimbați încuietorile (eventual în acord cu locatorul) și schimbați-vă numărul de telefon.
- Predați o copie după dispozițiile de protecție la grădiniță/ școală și la cel mai apropiat serviciu de poliție.
- Informați școli, prietene și prieteni, vecinii și locul dumneavoastră de muncă asupra faptului că ați obținut o atribuire a locuinței și dispoziții de protecție.
- În cazul unor încălcări, chemați imediat poliția
- Informați-vă copiii asupra atribuirii locuinței și dispozițiilor de protecție și explicați-le semnificația acestora, conform vârstei lor.

31



Trennung/Scheidung in Familien mit Kindern nach der „Warendorfer Praxis“

Dieses Verfahren wird im Kreis Warendorf in Fällen einer streitigen Trennung oder Scheidung, in denen es um das Sorge- und/oder Umgangsrecht des/r gemeinsamen Kindes/r geht, angewendet.

Ziel ist es, eine Einigung der Eltern schnell und möglichst ohne ein belastendes Gerichtsverfahren zu erarbeiten, um (wieder) gemeinschaftliche Entscheidungen und Absprachen für die Kinder treffen zu können. Gelingt dies außergerichtlich (noch) nicht, folgt auch das Gerichtsverfahren besonderen Regeln für das Finden eines schnellen, möglichst einvernehmlichen Ergebnisses.

Hierzu arbeiten Familiengerichte, Jugendämter, Beratungsstellen, Frauenhäuser, RechtsanwältInnen und Verfahrensbeistände eng zusammen.

Die Warendorfer Praxis kommt in Fällen häuslicher Gewalt/Kindeswohlgefährdung nur eingeschränkt zur Anwendung. Sie können sich auf die eigens entwickelten Standards (sog. Leitfaden Häusliche Gewalt) berufen.

Das bedeutet, in Fällen von häuslicher Gewalt sind Sorgerechts- und Umgangsregelungen vom Gebot des Einvernehmens ausgenommen. Einer gemeinsamen Beratung oder Mediation müssen Sie nicht zustimmen. Sicherheit der von Gewalt Betroffenen und Kindeswohl haben Vorrang.

Bei erheblichem Verdacht einer Kindeswohlgefährdung dürfen Umgangskontakte der Kinder mit dem Gewalthandelnden grundsätzlich nur in begleiteter Form stattfinden. Der Umgang kann unterbrochen oder zeitweise ausgesetzt werden, wenn der Gewalthandelnde weiter Gewalt ausübt oder mit der Anwendung von Gewalt droht.

Weitere Informationen erhalten Sie bei den Frauenberatungsstellen, den Frauenhäusern, den Jugendämtern und den Amtsgerichten im Kreis Warendorf.

Separarea/divorțul în familii cu copii, conform „procedurii Warendorfer“

Această procedură este aplicată în districtul Warendorf, în cazuri de separare litigioasă sau de divorț cu probleme de autoritate părintească și/sau drept de vizită cu privire la copilul comun sau copiii comuni.

Obiectivul este obținerea unui acord al părinților, într-un timp scurt și, după posibilitate, fără o procedură judiciară stresantă, pentru a putea lua (iarăși) decizii și înțelegeri comune pentru copii. Dacă această procedură nu are (încă) succes pe cale extrajudiciară, procedura judiciară se desfășoară și ea după reguli speciale pentru găsirea unui rezultat rapid, după posibilitate de comun acord. În acest scop, instanțele pentru familie, oficiile de protecție a copiilor și tinerilor, serviciile de consiliere, centrele pentru femei, avocații și asistenții judiciari colaborează strâns.

În cazuri de violență domestică/ periclitate a siguranței copiilor, procedura Warendorfer se aplică doar cu restricții. Dumneavoastră puteți să invocați standardele dezvoltate special în acest scop (așa-numitul Ghid pentru situații de violență domestică).

Aceasta înseamnă că în caz de violență domestică, reglementările cu privire la autoritatea părintească și la dreptul la vizită sunt exceptate de la regula acordului comun. Dumneavoastră nu trebuie să fiți de acord cu o consiliere comună sau cu o mediere. Siguranța persoanelor afectate de violență și interesul copiilor au prioritate.

Dacă există o suspiciune semnificativă cu privire la periclitate a interesului copilului, vizitarea copiilor de către persoana violentă poate avea loc, de regulă, numai cu însoțire. Dreptul la vizită poate fi întrerupt sau suspendat temporar dacă persoana violentă exercită în continuare violență sau amenință cu exercitarea de violență.

Informații suplimentare pot fi obținute de la serviciile de consiliere pentru femei, de la centrele pentru femei, de la oficiile pentru protecția copiilor și tinerilor și de la judecătorii din districtul Warendorf.

Das Strafverfahren in Fällen häuslicher Gewalt

(vgl.: Ihr Recht bei häuslicher Gewalt – Broschüre der Berliner Interventionsstelle bei häuslicher Gewalt)

Es gibt keinen eigenen Straftatbestand „häusliche Gewalt“. Häusliche Gewalt umfasst viele einzelne Straftatbestände wie Beleidigung, Bedrohung, Nötigung, Körperverletzung, sexuellen Missbrauch und Vergewaltigung.

Das Strafverfahren gliedert sich in das Ermittlungsverfahren der Strafverfolgungsbehörden (Polizei, Staatsanwaltschaft) und den Gerichtsprozess.

Das Ermittlungsverfahren beginnt mit einer Strafanzeige, die Sie selbst, die Polizei u. a. stellen können.

Sowohl im Ermittlungsverfahren als auch in einem möglichen gerichtlichen Verfahren werden Sie in der Regel als Zeugin zu einer Aussage geladen.

Sie können sich dabei von Vertrauenspersonen und/oder einem/einer Rechtsanwalt/wältin begleiten lassen.

Sie haben ein Zeugnisverweigerungsrecht, wenn Sie mit dem Täter verwandt, verlobt, verheiratet, geschieden oder verschwägert sind. D. h., Sie können jederzeit sagen: „Ich möchte nicht aussagen“.

Das Ermittlungsverfahren kann mit einer Einstellung des Verfahrens enden, wenn die Beweislage nicht ausreichend ist. Der Täter kann in einem Gerichtsverfahren auch ohne öffentliche Hauptverhandlung durch einen sogenannten Strafbefehl zu einer Geld- oder Bewährungsstrafe verurteilt werden. Legt der Täter hiergegen Einspruch ein oder wird eine Anklage durch das Gericht zugelassen, kommt es zur Hauptverhandlung bei Gericht.

Wenn Sie das Opfer häuslicher Gewalt des Angeklagten sind, können Sie über Ihren Rechtsanwalt/Ihre Rechtsanwältin beantragen, als Nebenklägerin zugelassen zu werden. Dann können Sie in der Verhandlung eigene Straf- und Beweisanträge stellen sowie ggf. bereits hier Schadensersatz- und Schmerzensgeldansprüche geltend machen.

Das Gericht beendet das Verfahren auf Grund des Ergebnisses der Beweisaufnahme in einer öffentlichen Hauptverhandlung, zu der Sie in der Regel als Zeugin – als Nebenklägerin in jedem Falle – geladen werden, entweder mit der Verhängung einer Geldstrafe oder einer Freiheitsstrafe oder es erlässt – z. B. aus Mangel an Beweisen oder im Zweifel für den Angeklagten – einen Freispruch.

Werden Sie nach Erstattung der Anzeige erneut geschlagen, erpresst und/oder bedroht, teilen Sie dies umgehend Ihrer Rechtsanwältin/Ihrem Rechtsanwalt und der Polizei mit. Hat das Familiengericht auf Ihren Antrag hin bereits Gewaltschutzanordnungen erlassen, erfüllt die Zuwiderhandlung hiergegen einen eigenen Straftatbestand nach dem Gewaltschutzgesetz.



Procedura penală în cazuri de violență domestică

(a se vedea și: Dreptul dumneavoastră în caz de violență domestică - broșura serviciului de intervenție în caz de violență domestică din Berlin)

Nu există o infracțiune specială „Violență domestică“. Violența domestică cuprinde multe infracțiuni separate, precum jignirea, amenințarea, constrângerea, vătămarea corporală, agresiunea sexuală și violul.

Procedura penală este împărțită în procedura de cercetare a autorităților de urmărire penală (poliție, parchet) și în procesul judecătoresc.

Procedura de cercetare începe cu o plângere penală care poate fi formulată de dumneavoastră, de poliție și de alte persoane.

De regulă, atât în cadrul procedurii de cercetare, cât și în cadrul unei posibile proceduri judecătorești veți fi citată ca martoră pentru a da o declarație.

În această situație, puteți fi însoțită de persoane de încredere și/sau de un avocat.

Dacă sunteți înrudită cu, logodită cu, căsătorită cu, divorțată de sau încuscrută cu făptuitorul, aveți dreptul să refuzați darea unei declarații. Aceasta înseamnă că puteți spune la orice moment: „Nu doresc să dau declarații“.

Procedura de cercetare se poate încheia cu o clasare dacă probele nu sunt suficiente. În procedura judiciară, făptuitorul poate fi condamnat la o amendă penală sau la o pedeapsă cu suspendare, printr-o așa-numită ordonanță penală, chiar și fără o ședință de judecată publică. Dacă făptuitorul depune contestație sau dacă instanța admite cererea de trimitere în judecată, va avea loc ședința de judecată în fața instanței.

Dacă sunteți victima violenței domestice a inculpatului, puteți să solicitați, prin avocatul dumneavoastră, să fiți admisă ca acuzatoare accesorie. Astfel, în cadrul ședinței de judecată puteți să formulați cereri proprii de sancționare și de administrare de probe, precum și, după caz, să emiteți deja la acest moment pretenții de despăgubire și de daune morale.

Instanța încheie procedura în baza rezultatului probatoriului, într-o ședință de judecată publică, la care veți fi citată de regulă, dacă sunteți martoră, sau întotdeauna, dacă sunteți acuzatoare accesorie, prin stabilirea unei amenzi penale sau a unei pedepse cu închisoarea sau printr-o achitare, de exemplu pe fondul lipsei de probe sau în baza principiului „in dubio pro reo (în doiala favorizează acuzatul)“.

Dacă după formularea plângerii penale sunteți din nou bătută, șantajată și/sau amenințată, comunicați acest fapt imediat avocatului dumneavoastră și poliției. Dacă instanța pentru familie a emis deja, la cererea dumneavoastră, dispoziții de protecție împotriva violenței, încălcarea acestora reprezintă o infracțiune separată, conform legii pentru protecția împotriva violenței.





Wo erhalten Sie Unterstützung und Beratung?

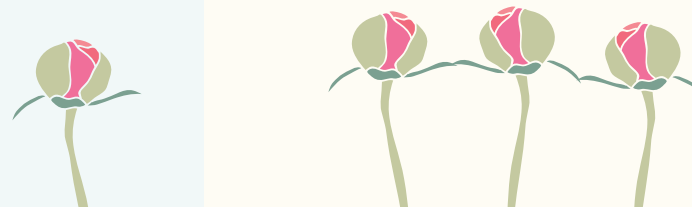
Viele verschiedene Einrichtungen in Ihrer Nähe bieten Ihnen in Ihrer konkreten Situation Unterstützung und Hilfe an:

- **Frauenberatungsstellen** sind auf verschiedene Formen von Gewalt (Misshandlung, Vergewaltigung, sexueller Missbrauch usw.) spezialisiert. Sie unterstützen, beraten und informieren. Die Gespräche sind kostenlos und vertraulich. Die Einrichtungen haben offene Sprechstunden. Es empfiehlt sich aber, telefonisch einen Termin zu vereinbaren, damit die Beraterin ausreichend Zeit hat.
 - **Rechtsanwältinnen und Rechtsanwälte** sind für Ihre rechtliche Beratung zuständig. Fachanwältinnen und Fachanwälte für Familienrecht sind auf Rechtsfragen von Trennung und Scheidung spezialisiert. Einige haben auch den Schwerpunkt Ausländerrecht.
 - **Ärztinnen und Ärzte** können Ihnen bei der Bewältigung der gesundheitlichen Folgen der Gewalt helfen. Sie haben eine Verpflichtung, alles, was Sie erfahren, für sich zu behalten.
 - **Gleichstellungsbeauftragte** können Sie an geeignete Einrichtungen vor Ort weitervermitteln.
 - **Jugendämter** bieten Beratung und Unterstützung bei Familien- und Erziehungsproblemen, insbesondere bei Sorgerecht und Umgangsregelungen.
 - **Beratungsstellen für Familien, Kinder und Jugendliche** bieten neben Beratung bei Familien- und Erziehungsproblemen oftmals auch therapeutische Hilfen für Kinder und Jugendliche an.
- Darüberhinaus
- **Das Bundeshilfetelefon** bietet unter Nummer **08000 116 016** bundesweit telefonisch vertraulich, kostenfrei und rund um die Uhr Hilfe und Unterstützung. Die Beratung ist mehrsprachig.

Unde beneficiați de sprijin și consiliere?

Multe instituții diferite în apropierea dumneavoastră vă oferă, în situația concretă, sprijin și ajutor:

- **Serviciile de consiliere pentru femei** sunt specializate pe diferite forme ale violenței (maltratare, viol, agresiune sexuală etc). Acestea oferă sprijin, consiliere și informare. Discuțiile sunt gratuite și confidențiale. Instituțiile au program cu publicul fără programare. Se recomandă însă programarea telefonică pentru ca consilieria să aibă suficient timp.
 - **Avocații** sunt responsabili pentru consilierea juridică a dumneavoastră. Avocații specializați pe dreptul familiei sunt specializați pe problematicile juridice ale separării și divorțului. Unii avocați sunt specializați și pe dreptul imigrării.
 - **Medicii** vă pot ajuta la depășirea consecințelor medicale ale violenței. Aceștia sunt obligați să păstreze pentru ei tot ce află.
 - **Responsabilii pentru asigurarea egalității de tratament** vă pot redirectiona către instituții adecvate în apropierea dumneavoastră.
 - **Oficiile de protecție pentru copii și tineri** oferă consiliere și sprijin în probleme legate de familie și creștere, în special în domeniul autorității părintești și al reglementărilor de vizită.
 - **Serviciile de consiliere pentru familii, copii și tineri** oferă frecvent ajutor terapeutic pentru copii și tineri, pe lângă consiliere în probleme legate de familie și creștere
- Totodată
- **Linia telefonică națională de ajutor oferă, la numărul 08000 116 016**, la nivel național, ajutor și sprijin în condiții de confidențialitate, gratuit și non-stop. Consilierea este oferită în mai multe limbi.



Wichtige Telefonnummern im Kreis Warendorf

Nicht in jeder kreisangehörigen Stadt gibt es eine Frauenberatungsstelle oder ein Frauenhaus. Sie können bei allen angegebenen Nummern Hilfe erwarten. Bitte halten Sie Papier und Stift bereit, um sich wichtige Informationen zu notieren.

Beckum	0 25 21 1 68 87
Frauenberatungsstelle/ Fachstelle gegen sexualisierte Gewalt Weststraße 25, 59269 Beckum	
Warendorf	0 25 81 6 09 75
Frauenberatungsstelle Oststraße 2, 48237 Warendorf	
Telgte	0 25 04 51 55
Frauenhaus	
Warendorf	0 25 81 7 80 18
Frauenhaus	
Rechtsantragstellen für zivilrechtliche Eilanordnungen	
Amtsgericht Ahlen	0 23 82 95 10
Gerichtsstraße 12, 59227 Ahlen	
Amtsgericht Beckum	0 25 21 9 35 10
Elisabethstraße 12, 59269 Beckum	
Amtsgericht Warendorf	0 25 81 6 36 40
Dr.-Lewe-Straße 22, 48203 Warendorf	
Opferhilfe	
Opferschutzbeauftragte	0 25 81 60 00
der Kreispolizei Warendorf	
Weißer Ring	warendorf-nrw-westfalen-lippe.weisser-ring.de
Fachstelle gegen sexuellen Missbrauch, Gewalt und Vernachlässigung an Kindern	0 23 82 89 31 28
Südstraße 3–5, 59227 Ahlen	

Numere de telefon importante în districtul Warendorf

Serviciile de consiliere pentru femei și centrele pentru femei nu există în toate orașele din district. Puteți să vă bazați pe ajutor la toate numerele de telefon indicate. Vă rugăm să aveți la dispoziție o hârtie și un instrument de scris pentru a vă nota informații importante.

Beckum	0 25 21 1 68 87
Serviciu de consiliere pentru femei/Serviciu specializat împotriva violenței sexualizate Weststraße 25, 59269 Beckum	
Warendorf	0 25 81 6 09 75
Serviciu de consiliere pentru femei Oststraße 2, 48237 Warendorf	
Telgte	0 25 04 51 55
Centru pentru femei	
Warendorf	0 25 81 7 80 18
Centru pentru femei	
Servicii de cereri juridice pentru dispoziții civile urgente	
Amtsgericht Ahlen	0 23 82 95 10
Judecătoria Ahlen Gerichtsstraße 12, 59227 Ahlen	
Amtsgericht Beckum	0 25 21 9 35 10
Judecătoria Beckum Elisabethstraße 12, 59269 Beckum	
Amtsgericht Warendorf	0 25 81 6 36 40
Judecătoria Warendorf Dr.-Lewe-Straße 22, 48203 Warendorf	
Asistență pentru victime	
Responsabilul pentru victime	0 25 81 60 00
din cadrul poliției districtuale Warendorf	
Organizația Weißer Ring	warendorf-nrw-westfalen-lippe.weisser-ring.de
Serviciul specializat împotriva agresiunii sexuale, copiilor	0 23 82 89 31 28
Südstraße 3–5, 59227 Ahlen	



Verantwortlich

Frauen helfen Frauen Beckum e. V.
Frauenberatungsstelle
Weststraße 25
59269 Beckum

November 2020

Gestaltung

Tina Dähn, Münster

gefördert vom:

Ministerium für Heimat, Kommunales,
Bau und Gleichstellung
des Landes Nordrhein-Westfalen



Diese Broschüre basiert in vielen Teilen auf dem Ratgeber „Ohne Gewalt leben – Sie haben ein Recht darauf!“, herausgegeben vom Niedersächsischen Ministerium für Soziales, Frauen, Familie und Gesundheit. Diese Auszüge dürfen mit freundlicher Genehmigung der Herausgeberin verwendet werden.